

## Fap amplia o apoio prestado à comunidade Unifesp

*Cursos de extensão, eventos e estruturação dos novos campi de Diadema e Guarulhos estão sob o guarda-chuva dos serviços prestados pela Fundação.*



Fap-Unifesp colabora com o desenvolvimento do Projeto Unifesp 75 anos. A imagem ilustra a evolução da escola profissional a universidade de pesquisa.

Abrangendo funcionários e coordenadores de cursos da comunidade Unifesp/SPDM, a Fundação de Apoio à Unifesp (Fap-Unifesp) vem realizando o gerenciamento financeiro dos cursos de especialização e aperfeiçoamento, bem como auxiliando a promoção de eventos. De acordo com o Diretor de Ensino da Fap, Prof. Dr. Benjamin Kopelman, antes de serem encaminhados para a Fundação, esses projetos têm que ser aprovados no Conselho de Extensão (COEX).

### Especialização e aperfeiçoamento

O processo de implantação de novos cursos de especialização tem início na Pró-Reitoria de Extensão (PROEX), onde o coordenador saberá os trâmites e caminhos corretos para, então, chegar até a avaliação do COEX. Além dos dados normais solicitados on-line no site da PROEX, o coordenador do curso deve preencher planilha elaborada pela Fap, quando o curso é pago. "Depois da aprovação do COEX, recebemos o material para verificar se há viabilidade financeira. Se o pedido for recusado, provavelmente é porque apresentou uma plani-

lha negativa," comenta Kopelman. Caso o pedido à Fap seja aprovado, a resposta é enviada por e-mail para a PROEX iniciar a liberação no site.

Agora, no sistema totalmente automatizado, o interessado acessa o site da PROEX e faz a inscrição. Após o preenchimento de todos os dados, poderá abrir, no próprio site, o boleto da matrícula, a ser confirmada após o pagamento. Eliana Ramalho, gerente administrativa da Fap, relata que o retorno do banco oficializando o pagamento é feito por meio da Fap. "Com isso, atualizamos a base na PROEX". Assim, com mais agilidade, os boletos para pagamento das mensalidades são gerados na própria Fundação e encaminhados para o endereço do cadastro, já que os dados estão no sistema.

Na Fap continua o próximo passo que é a abertura de conta. Isso foi uma grande mudança proporcionada pela Fundação, pois cada curso tem sua conta, não existindo a transferência de recurso para cobrir gastos de outros projetos. "A partir deste momento são gerados boletos por mensalidade para cada curso, e o recurso cai diretamente na conta respectiva", informa Alber-

to Sciessere, gerente financeiro da Fap. Hoje, a Fundação recebe uma base de dados da PROEX toda semana para manter atualizada a relação dos boletos dos matriculados.

No caso de haver desconto – que só pode ser autorizado pelo coordenador –, a secretária do curso deve informar a Fap para que seja feita a alteração do boleto. Para finalizar, é nesta etapa que a Fundação prepara os contratos.

Existe a necessidade da avaliação pelo COEX de todos os cursos que utilizam a marca ou algum espaço da Unifesp. No caso de cursos pagos, a contribuição para o Fundo de Apoio tem o objetivo de subsidiar projetos nas áreas sociais, de pesquisa e ensino da Unifesp.

### Eventos

A organização de eventos e promoções funciona de forma muito parecida, pois usa a mesma estrutura de aprovação do pedido e de resposta da PROEX. A principal mudança é o valor pago na inscrição, que normalmente é dividido por categorias como graduandos e pós-graduandos. "Estamos iniciando o elo com patrocinadores na participação de palestras, eventos,

simpósios, dentre outros programas", informa Kopelman.

### Cursos de graduação

Também a expansão da Unifesp está sob o guarda-chuva do apoio prestado pela Fap, especialmente para os novos campi da Baixada Santista, Diadema e Guarulhos. Nesse caso, a participação da Fap inclui o gerenciamento das licitações solicitadas pela coordenadora de Expansão da Unifesp, prof. dra. Lucila Vianna. "Temos apoiado principalmente nos pregões eletrônicos, para aquisição de equipamentos e vários produtos para a infra-estrutura destes campi", informa Kopelman. Outro projeto também vinculado a expansão é a implantação de uma nova estrutura de informática para a Pró-Reitoria de Graduação para melhor atender os novos campi.

Além do apoio aos setores do ensino, a Fap colabora diretamente com os alunos, com recursos para viagens em participação de eventos, quando aprovados pelo FADA. Colabora, ainda, com assessoria aos alunos que têm interesse em cursos de intercâmbio internacional (Assessoria de Assuntos Internacionais).

# Dados sobre a atuação da Fap são apresentados no Relatório de Atividades

## Fundação finaliza publicação que presta conta de todos os projetos realizados e recursos captados durante o ano de 2006.

Os números consolidados e a abrangência da atuação da Fap-Unifesp em 2006 foram apresentados no Conselho Curador em abril. A Fundação concluiu seu Relatório de Atividades 2006 e, neste período, o volume de ações realizadas foi bastante superior ao de 2005. "A partir do momento em que a Fap estruturou seus processos tornou-se possível gerar informações consolidadas, principalmente em termos de números", comenta a gerente administrativa da Fap, Eliana Ramalho.

Além do aumento no volume

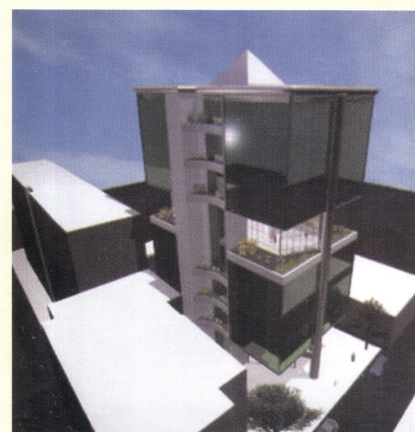
de cursos, ensaios clínicos, eventos e outros programas acadêmicos, o Relatório da Fap apresenta dados sobre os projetos apoiados pela Financiadora de Estudos e Projetos (Finep), convênios com a Organização Pan-Americana de Saúde (Opas) e com alguns Ministérios.

Estão também relatadas as ações apoiadas pelo Fundo de Apoio a Docentes e Alunos (FADA), que vêm auxiliando em muito a comunidade acadêmica.

O relatório cita ainda outras ações como a compra de mate-

riais permanentes, equipamentos, computadores, aparelhos de ar-condicionado, ventiladores, móveis, dentre outros itens de infraestrutura, especialmente para a montagem dos espaços acadêmicos dos novos campi. Eliana relata que a Fap-Unifesp vem apoiando a aquisição de bens direcionados a melhorias de estrutura da comunidade, seja na Universidade ou no Hospital São Paulo. Todo material permanente adquirido é doado para o Patrimônio da Unifesp.

Outro ponto abordado no Relatório de Atividades 2006 foi o Apoio Acadêmico com Base Assistencial. A SPDM repassa recursos para Departamentos ou Disciplinas da Unifesp, que atuam no Hospital São Paulo, a título de reconhecimento pelas atividades de formação de recursos humanos (residente, especializando e pós-graduando). A partir de junho de 2006, estes repasses passaram a ser feitos para a Fap-Unifesp, onde ficam à disposição dos Departamentos ou Disciplinas. A movimentação destes recursos está sujeita aos seguintes descontos exigidos pela legislação vigente: 2% de ISS, 3% de Cofins e 0,38% de CPMF. A SPDM não pode



**Projeto do edifício sede da Rede de Pesquisa elaborado pela arquiteta Luciana Guttilla.**

repassar estes recursos para entidades de direito privado que os recebam em nome de Departamentos ou Disciplinas, dado que entidades de direito privado, que não a Fap-Unifesp, não podem receber recursos em nome de Departamentos ou Disciplinas, isto é, em nome da Unifesp, de acordo com a legislação vigente reforçada pela recomendação expedida pelo TCU.

O Relatório contém ainda as propostas para o ano de 2007 dentre as quais se destacam os projetos "Rede de Pesquisa" e "Unifesp 75 anos".

### Concurso para criação de marca mista

Está aberto o concurso para criação de uma marca mista (logotipo) para a Universidade Federal de São Paulo (Unifesp). O logotipo deverá mesclar elementos figurativos e nominativos, conforme especificações do edital.

Os interessados podem enviar quantos logotipos desejarem para a Rua Doutor Diogo de Faria, 1087, 8º andar - conjuntos 801/804 - Vila Clementina - São Paulo/SP. O período de entrega dos trabalhos vai de 02/05/2007 a 31/07/2007, das 8 às 17h.

E edital pode ser retirado das 8 às 16h no endereço acima citado ou solicitado pelo fone (11) 5083-7551 e pelo e-mail: [fabiano.silva@fap.unifesp.br](mailto:fabiano.silva@fap.unifesp.br).

**Expediente:** o Boletim Fap Notícias é uma publicação mensal da Fundação de Apoio à Universidade Federal de São Paulo.

**Responsabilidade editorial:** Ricardo Viveiros Oficina de Comunicação. **Editor:** Luiz Carlos Lopes (Mtb 16.091). **Redação:** Ada Caperuto, Marília Ramires e Tainá Ianone. **Projeto gráfico e produção:** Conceito Comunicação. **Diretor de arte:** Sergio Merli. **Assistente de Arte:** Andréia Gualberto Takacs



Santander Banespa

INOVANDO PARA VOCÊ CRESCER